

Gracias Cheste

HOMENAJE INSTITUCIONAL DE RECONOCIMIENTO
A LA LUCHA FRENTE A LA PANDEMIA

0. ÍNDICE

1. Introducción	2
2. La marca	5
3. Color	13
4. Normas de uso	15
5. Tipografía	21
6. Aplicaciones	23

1. INTRODUCCIÓN

¿QUÉ ES Y PARA QUÉ SIRVE ESTE MANUAL?

Este manual es el punto de partida obligatorio para cualquier uso que se haga de la identidad visual. Respetar las indicaciones que a continuación se detallan permitirá que la imagen del evento sea homogénea y coherente en todas sus aplicaciones.

Aspectos como el tamaño mínimo, la distancia de seguridad, el color o la tipografía son fundamentales para mantener íntegra la identidad a lo largo del tiempo.

1. INTRODUCCIÓN

PROCESO CREATIVO

Gracias Cheste pone nombre al homenaje institucional a todas las personas y colectivos del municipio de Cheste que colaboraron para luchar contra el coronavirus, durante el confinamiento de 2020 y en los meses posteriores de pandemia. La imagen que se presenta en este manual está ligada a esa voluntad de ayudar desinteresadamente en pro de la comunidad, con una estética sencilla, adaptable a las distintas aplicaciones planteadas por el cliente.

2. LA MARCA

2.1. EL SÍMBOLO

La imagen del evento Gracias Cheste está inspirada en la colaboración, el contacto humano, la ayuda y la organización de todo un pueblo en un momento de crisis sanitaria, teniendo también muy presente el sentimiento de gratitud que el Ayuntamiento quería expresar a toda la ciudadanía en general y a varios colectivos en particular.

Con estas premisas surge un icono protagonizado por un corazón enmarcado en un círculo que conecta con otros círculos de distintos tamaños, creando una red compacta, como metáfora de los vínculos de ayuda creados durante la pandemia en Cheste.

En cuanto a la estética, se ha trabajado con líneas rectas semigruesas y círculos de color plano, aportando así sencillez y sobriedad a la imagen.

2. LA MARCA

2.2. EL SÍMBOLO. PROCESO CREATIVO Y USOS

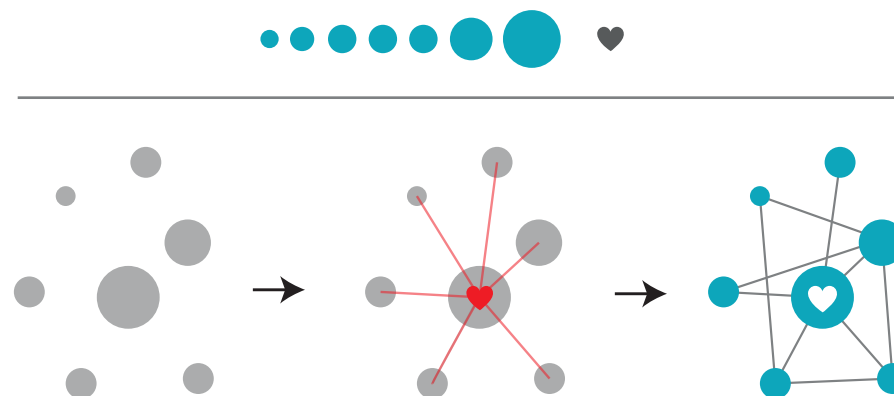
A continuación detallamos el proceso creativo del símbolo.

Este icono se podrá usar de manera independiente en espacios muy reducidos, iconos web, de redes sociales o apps; avatares, en la impresión de packaging o artículos de merchandising.

En los demás soportes siempre será preferible el uso de la marca gráfica al completo.

Su uso en solitario se detallará en el punto 2.6 del presente documento.

Imagen 1. Proceso creativo



2. LA MARCA

2.3. EL LOGOTIPO

El logotipo se presenta con una tipografía de trazo recto, limpia, acorde con el símbolo. El nombre del evento se muestra en dos alturas, llevando a un primer plano visual la palabra Gracias, seguida de la palabra Cheste, con una grafía más gruesa

Además, se incluye un *baseline* que resume la finalidad del acontecimiento al que pone imagen esta composición.

La parte tipográfica se puede usar de manera independiente, prescindiendo del símbolo, en los soportes más sobrios. Su uso en solitario se detallará en el punto 2.6 del presente documento.

Imagen 2. Parte tipográfica

Gracias Cheste

HOMENAJE INSTITUCIONAL DE RECONOCIMIENTO
A LA LUCHA FRENTE A LA PANDEMIA

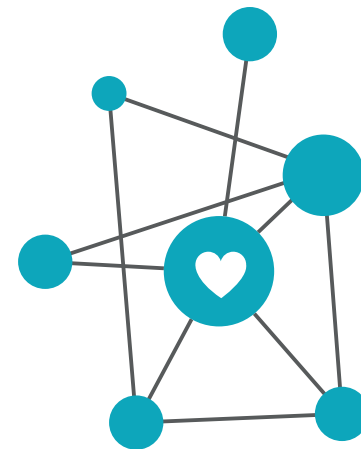
2. LA MARCA

2.4. EL CONJUNTO DE LA MARCA

La versión íntegra de la marca define la identidad de acto de homenaje Gracias Cheste. Tipografía e icono forman un conjunto compacto para trasladar los conceptos de unión, colaboración, ayuda y gratitud.

Siempre que sea posible, se deberá representar la marca de esta manera, manteniendo unidos el símbolo y el logotipo.

Imagen 3. Conjunto



Gracias Cheste

HOMENAJE INSTITUCIONAL DE RECONOCIMIENTO
A LA LUCHA FRENTE A LA PANDEMIA

2. LA MARCA

2.5. LAS VERSIONES

Para adaptarse a la inmensa mayoría de proporciones y espacios se han diseñado dos versiones diferentes de la marca. Se establece la versión 1 (v.1) como preferente, por ser la más compacta, y una versión secundaria a la que se recurrirá en caso de que el formato de la aplicación ofrezca un espacio alargado y vertical, como puede ocurrir en algunos soportes de merchandising u otras aplicaciones corporativas.

Imagen 4. v.1 - Preferente

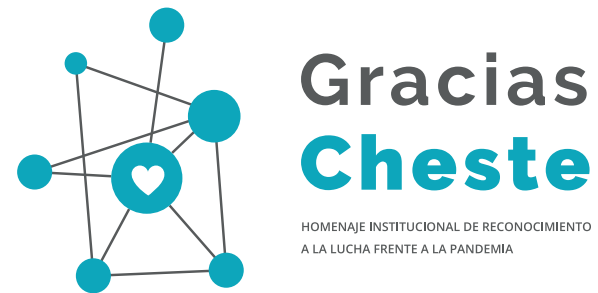


Imagen 5. v.2



2. LA MARCA

2.6. LAS VERSIONES. Usos excepcionales.

Se contemplan dos versiones en las que se separan los elementos del conjunto de la marca; por una parte una que presenta solo el símbolo (v.e.1) y por otra, una versión tipográfica (v.e.2).

Ambas versiones están diseñadas para usos excepcionales, a decisión del cliente, siempre que el soporte permita esta adaptación del logotipo y se respeten los criterios para su reproducción estipulados en este manual.

Imagen 5. Icono en solitario

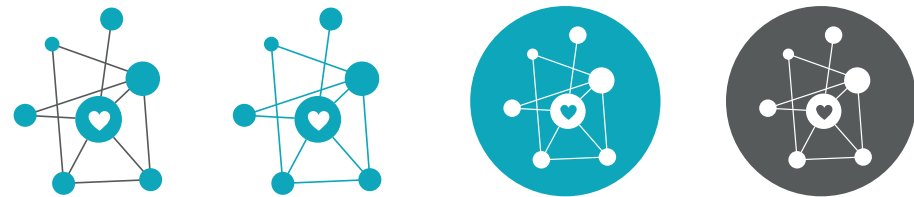


Imagen 6. Tipografía en solitario

**Gracias
Cheste**

HOMENAJE INSTITUCIONAL DE RECONOCIMIENTO
A LA LUCHA FRENTE A LA PANDEMIA

**Gracias
Cheste**

**Gracias
Cheste**

**Gracias
Cheste**

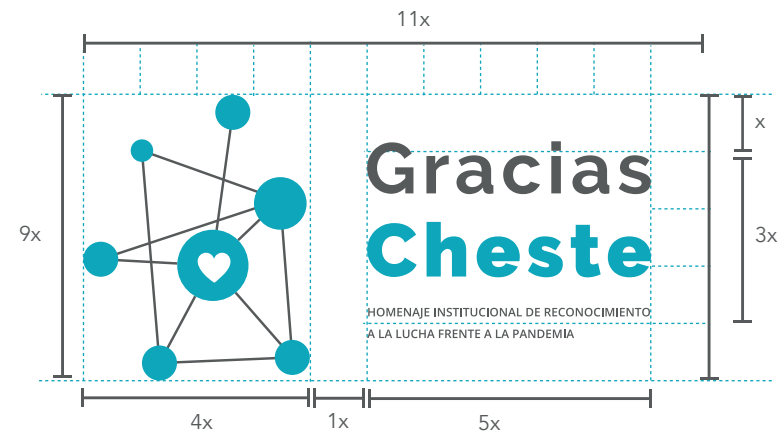
**Gracias
Cheste**

**Gracias
Cheste**

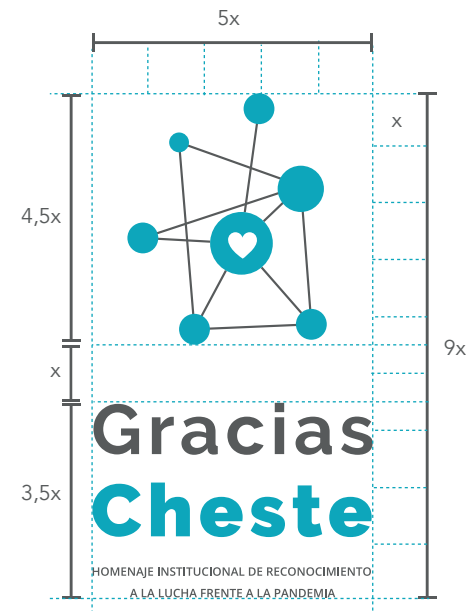
2. LA MARCA

2.7. CONSTRUCCIÓN DE LA MARCA.

V.1. Versión preferente.



V2. Versión secundaria. Vertical.



3. EL COLOR

3.1. GAMA CROMÁTICA

Se han determinado dos colores corporativos: el azul y el gris. Cuando el logotipo se reproduzca en soportes impresos sobre fondo blanco siempre se emplearán estos colores establecidos. También está contemplado el uso del logotipo en positivo (utilizando el color azul corporativo en el fondo), o su reproducción sobre fondo negro o gris oscuro, empleando el logotipo en positivo.



CMYK 82, 11, 25, 0
RGB 0, 161, 187
HEX. #00a1bb

CMYK 57, 47, 46, 36
RGB 98, 97, 97
HEX. #626161

3. EL COLOR

3.2. VERSIONES EN COLOR A UNA TINTA

En caso de reproducción a una sola tinta plana utilizaremos siempre el azul corporativo o su versión invertida. Si la reproducción es sobre fondo negro, usaremos el positivo (referencia en p. 16).

Imagen 7. Opciones de color a una tinta



VERSIONES EN MONOCROMO

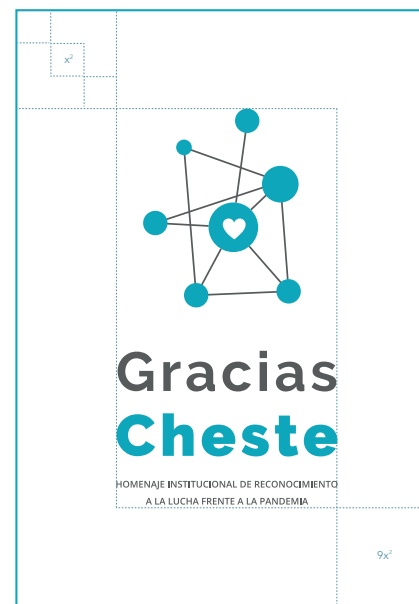
En casos donde no sea posible la reproducción en color o con porcentajes de tinta (como p.e. en un FAX), se usará la marca en su versión a una tinta en negro.



4. NORMAS DE USO

4.1. DISTANCIA DE SEGURIDAD

Se establece un área de seguridad en la que no se podrá situar ningún elemento.



4. NORMAS DE USO

4.2. TAMAÑO MÍNIMO DE REPRODUCCIÓN

Para la correcta reproducción de la marca, nunca debería ser reproducida a tamaños inferiores a los detallados a continuación. Se ha tenido en cuenta tanto la representación física (mm) como la digital (px)

En caso de tener que aplicar la marca en espacios muy reducidos, se puede recurrir a los usos excepcionales detallados en este manual (punto 4.5).



25 mm / 71 px



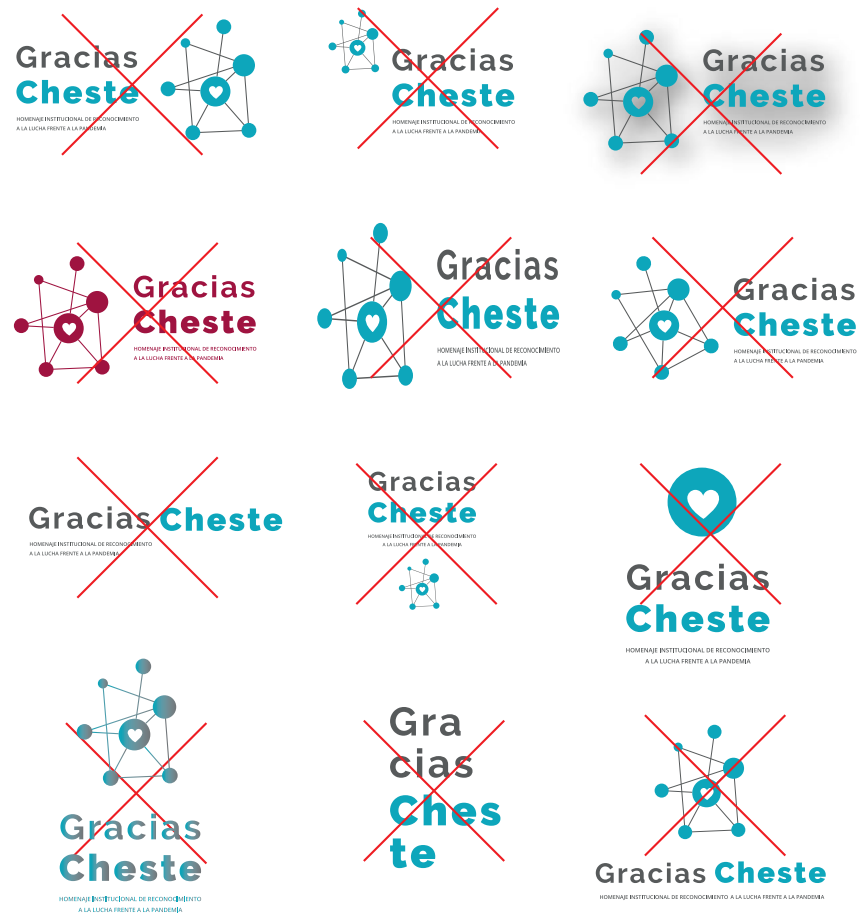
35 mm / 99 px

4. NORMAS DE USO

4.3. USOS INCORRECTOS

No está permitida la alteración o supresión de elementos, ni las alteraciones tipográficas, de proporciones o de color. Tampoco lo está la rotación o inclinación, ni el uso de sombreados ni de efectos. Un mal uso de la marca gráfica supondrá un deterioro de la imagen y la pérdida de credibilidad del conjunto de la marca.

Imagen 8. Ejemplos de usos incorrectos:



4. NORMAS DE USO

4.4. CONVIVENCIA CON IMÁGENES

Si la imagen presenta multitud de detalles o un fondo demasiado oscuro, podemos optar por una o ambas de las soluciones propuestas en esta página.

a) Reservar un espacio mínimo utilizando el color coporativo de fondo.



b) Usarla en su versión principal o de manera invertida, siempre y cuando los detalles del fondo no interfieran en su correcta reproducción.



4. NORMAS DE USO

4.5.USOS EXCEPCIONALES

Se contempla la utilización de una versión excepcional en la que el icono aparece en positivo sobre un círculo del color corporativo. En espacios reducidos, en soportes de merchandising o en aplicaciones más sobrias está permitido el uso en solitario de icono y tipografía, siempre respetando los colores corporativos, dimensiones y distancias de seguridad con otros elementos.

Imagen 9. Uso excepcional de la marca al completo.



Imagen 10. Usos excepcionales: icono / tipografía en solitario.



También se permite la utilización de la marca de agua del icono en solitario en algunas aplicaciones (punto 6.1). Está prohibido el uso de esta versión debajo de textos u otras imágenes, ni se admite combinado con otros elementos. Además, se deberán respetar las distancias de seguridad estipuladas en este manual. Tampoco está permitida la marca de agua de la parte tipográfica en solitario o del conjunto de la marca.

Imagen 11. Uso excepcional: marca de agua del icono.



5. TIPOGRAFÍA

5.1. FUENTES CORPORATIVAS

Al tratarse de una imagen para un acto institucional organizado por el Ayuntamiento de Cheste, se respetará la tipografía corporativa del consistorio en todas las comunicaciones.

Tipografía "Museo Sans".

Museo 700
Museo 500
Museo 300

abcdefghijklmnopqrstuwxyz
ABCDEFGHIJKLMNÑOPQRSTUVWXYZ
1234567890ªº;¡¿?()/&%\$."'"*<@#`'+;:,€

abcdefghijklmnopqrstuwxyz
ABCDEFGHIJKLMNÑOPQRSTUVWXYZ
1234567890ªº;¡¿?()/&%\$."'"*<@#`'+;:,€

abcdefghijklmnopqrstuwxyz
ABCDEFGHIJKLMNÑOPQRSTUVWXYZ
1234567890ªº;¡¿?()/&%\$."'"*<@#`'+;:,€

6. APLICACIONES

6.1. PLACAS Y DIPLOMAS

Durante el desarrollo del evento Gracias Ceste se hace entrega de placas y diplomas a distintas personas y colectivos.

Imagen 12. Diploma. Tamaño A4.



Imagen 13. Placa - Tamaño A3.



6. APLICACIONES

6.2. TRASERA

También se incluye en el encargo el diseño de una trasera de gran formato.

Imagen 13. Diseños de trasera · 500 x 280 cm



6. APLICACIONES

6.3. OTRAS APLICACIONES

6.3.1. Papelería

Englobaremos en este apartado documentos derivados de la celebración y organización del evento, como pueden ser las invitaciones.

Estos diseños se crearán posteriormente, en función de las necesidades del cliente y, por tanto, no aparecen recogidos en este manual.

No obstante, en el diseño de todas las aplicaciones se recomienda seguir exhaustivamente los usos correctos de la marca gráfica estipulados en esta guía, así como respetar los colores, las proporciones y la tipografía del logotipo indicados.

6.3.2. Artículos de merchandising

El merchandising de un evento responde a las aplicaciones publicitarias y a la visibilidad del mismo. Por ello, deben elegirse adecuadamente los artículos para campañas promocionales e imagen pública.

Estos diseños también se crearán posteriormente, en función de las necesidades del cliente y, por tanto, no aparecen recogidos en este manual.

Diseño realizado por:
Tándem Comunicación y Diseño S.L.



www.tandem-comunicacion.com



info@tandem-comunicacion.com



[TandemComunicacionAgencia](https://www.facebook.com/TandemComunicacionAgencia)



Tándem Comunicación y Diseño S.L. 2021
Todos los derechos de autor reservados